

ООО фирма «Архей+»

"УТВЕРЖДАЮ"
директор
ООО фирма «Архей+»

В.В. Праздников

О Т Ч Е Т

об археологических раскопках на селище 111
у д. Яковлевское Угличского района
Ярославской области в 2017 г.

И.В. Никитин

Ярославль
2017 г.

СОДЕРЖАНИЕ

1. Аннотация	3
2. Общая часть	4
3. Характеристика участка	6
4. Методика исследований	7
5. Описание работ	8
6. Описание профилей раскопа	13
7. Предварительная интерпретация культурного слоя	14
8. Краткие выводы	15
9. Опись находок	16
10. Описание керамики	16
11. Список иллюстраций	19
12. Приложения	21

Аннотация

В июле 2017 г. ООО «Фирма «Архей+» проводились охранные археологические раскопки селища III у д. Яковлевское Угличского района Ярославской области. Хронологические рамки данного памятника относятся к XII-XIII вв.

Работы проводились силами студентов Ярославского государственного университета им. П.Г. Демидова на средства областного бюджета. Работы имели целью исследование разрушающегося памятника, определение его границ и уточнение датировки.

В ходе работ были проведены раскопки на площади 87 кв.м. На всей площади раскопа исследования доведены до материка.

В результате работ получено 11 индивидуальных находок.

Работы 2017 г. показали, что основная часть селища, не затронутая распашкой, располагается севернее и восточнее от границ предыдущих раскопок. Собранный керамический материал XII-XIII в., а также индивидуальные находки дали основания считать дальнейшее изучение селища очень перспективным.

Описание культурного слоя в отчете приведено последовательно по пластам, выделено описание материка и профилей. Дана статистика керамического материала и ее общее описание.

В приложении помещены чертежи пластов и профилей, фотофиксация пластов, профилей и рабочих моментов, фотографии и рисунки находок и керамики, полученных в результате раскопок.

Всего настоящий отчет содержит 67 страниц текста и иллюстраций.

Керамический и вещевой материал, полученный в результате раскопок, передан на временное хранение в кабинет археологии Ярославского Государственного университета им. П.Г. Демидова для первичной обработки с целью последующей передачи на музейное хранение в Ярославский историко-архитектурный и художественный музей-заповедник.

1. Общая часть.

В-июле 2017 г. ООО “Фирма “Архей+” были продолжены охранные археологические раскопки селища III у д. Яковлевское Угличского района Ярославской области. Работы имели целью исследование разрушающегося памятника, определение его границ и уточнение датировки. Работы проводились силами студентов Ярославского государственного университета им. П.Г. Демидова на средства областного бюджета.

Селище было открыто в 1932-1933 гг. О.Н. Бадером при разведочном обследовании берегов р. Волги перед началом строительства Рыбинской и Угличской гидроэлектростанций. В непосредственной близости были открыты еще два селища и курганный могильник, также датируемые XI-XIII вв.

Памятник расположен на мысу при впадении в р. Волгу Яковлевского ручья, в 0,5 км к юго-юго-западу от д. Яковлевское (рис.2-4).

Исследуемая территория находится на левом берегу крупной водной артерии – р. Волги, в которую впадает множество мелких притоков. Довольно спокойный ландшафт, транспортные артерии, лесные массивы, близость крупного города Углича делали его окрестности довольно привлекательными для жизни средневекового населения. Об этом свидетельствует большая концентрация памятников раннего средневековья в этом районе. Большая часть средневековых селищ и городищ расположена на берегах рек Волги, Корожечны, Юхоти, Улеймы и др.

Средневековые памятники в окрестностях Углича имеют богатую историю археологического изучения. Первые исследования здесь начали проводиться во второй половине XIX в. Раскапывались в основном известные к тому времени курганные могильники с целью сбора раритетов и пополнения частных коллекций. Первые достаточно серьезные исследования в данном районе проводились в 1900 г. И.А. Тихомировым на курганном могильнике у Грехова ручья. В 1902 г. несколько курганных групп были

исследовании Н.Е. Макаренко. Как упоминалось выше, в 1932-1933 гг. О.Н. Бадером был обследован ряд известных и открыто несколько новых средневековых памятников. Важный период в истории изучения Угличского края начинается в 1954 г., когда в районе начинаются работы экспедиция под руководством Д.А. Крайнова. Помимо памятников каменного века и фатьяновской культуры, экспедицией исследуются средневековые селища и курганные могильники.

С 1954 по 1959 г. в Угличском районе работает экспедиция Государственного исторического музея под руководством М.В. Фехнер. На тот момент в районе было известно 16 средневековых селищ. За шесть полевых сезонов экспедицией ГИМ раскопано 12 сельских поселений, еще шесть памятников отмечены как полностью разрушенные. Большинство исследованных памятников М.В. Фехнер были отнесены к X-XIII вв. По результатам многолетних исследований автором был сделан вывод: «Расположенные на близком расстоянии друг от друга, они свидетельствуют о плотности заселения этого района. Отсутствие находок XIV-XVII веков на данных памятниках дает возможность предполагать, что с татарским нашествием эти поселения прекратили свое существование» (Фехнер М.В. Селища Ярославского Поволжья X-XIII вв.// Краеведческие записки. Вып.2. Ярославль, 1957). Впоследствии средневековые памятники в окрестностях Углича были обследованы К.И. Комаровым в 1976 -1977 и 1986 годах, также в 1982 г. работы здесь проводил А.Е. Леонтьев.

На небольшом расстоянии от исследуемой территории у д. Налуцкое Ярославской археологической экспедицией на протяжении семи полевых сезонов проводились раскопки синхронного по датировке селища. Работы показали, что в связи с изменением гидрологической ситуации, вызванной эксплуатацией Угличской и Рыбинской гидроэлектростанций, большая часть памятника уничтожена, а сохранившийся участок представляет собой окраину селища.

Что касается непосредственно исследуемого селища Яковлевское-III, составляющего группу еще с двумя селищами и курганным могильником, то после его открытия первые небольшие раскопки здесь были проведены экспедицией ГИМ под руководством М.В. Фехнер в 1956 г. Помимо керамического материала были найдены ключ от цилиндрического замка и обломок ножа (Фехнер М.В. Отчет об археологических работах в 1956 г. в Угличском районе Ярославской области. Архив ИА РАН, Р-1, №1228). В 1977 г. селище было обследовано К.И. Комаровым, тогда же был снят план памятника, определены его приблизительные границы, выяснена структура культурного слоя, составлен паспорт памятника.

В июне-июле 2010 г. ООО «Фирма «Архей+» были начаты охранные археологические исследования селища. Изыскания проводились на участках, подверженных разрушению вдоль берегов р. Волги и Яковлевского ручья. В результате проведенных работ культурных напластований X-XIII в. обнаружено не было. В частности был сделан вывод, что селище занимает верхнюю надпойменную террасу. Исследования 2011-2016 гг. подтвердили данный вывод и позволили уточнить границы и топографию памятника.

Охранные работы на памятнике были продолжены летом 2017 г. Был исследован прибрежный участок в южной части селища (рис.4). Работы 2017 г. показали, что основная часть селища, не затронутая распашкой, располагается севернее и восточнее от границ предыдущих раскопов. Собранный керамический материал XII-XIII в., а также индивидуальные находки дали основания считать дальнейшее изучение селища очень перспективным.

2. Характеристика участка

Селище расположено на мысу при впадении в р. Волгу Яковлевского ручья, представляет собой задернованную площадку. Вдоль ручья произрастает мелкий кустарник. В сторону мыса, с северо-востока на юго-запад, наблюдается существенное понижение рельефа. В недалеком

прошлом участок использовался под распашку, в настоящее время частично используется под сенокос (рис.7).

Как удалось установить в результате исследований предыдущих сезонов, селище занимает верхнюю надпойменную террасу и по результатам предшествующих изысканий имеет протяженность вдоль берега Волги 180-200 м и ширину около 80 м. При сопоставлении современной ситуации с планом К.И. Комарова 1977 г. можно сделать вывод об обрушении значительной площади береговой полосы за последние десятилетия.

3. Методика исследований

Была использована традиционная методика раскопок для памятников данного типа. Раскопы были поделены на стандартные квадраты 2 x 2 м, которым присваивалась сплошная нумерация. Для фиксации стратиграфии через каждые 4 метра отложены бровки шириной 0,3 м, которые после завершения исследования основной площади раскопов были также исследованы по пластам. Раскопки, учитывая небольшую мощность культурного слоя, велись по квадратам пластами по 0,1 м с сохранением рельефа площадки. Фиксация велась от единой нулевой отметки. Репер, за который был принят верх вбитой вертикально металлической трубы, расположен к северо-западу от места раскопок. На всех этапах работ проводилась графическая и фотографическая фиксация горизонтов и профилей, производилось описание слоя, велась полевая опись. Фотофиксация выполнялась цифровой камерой, отснятый материал фиксировался в фотодневнике.

Глубина залегания индивидуальных находок фиксировалась по нивелиру от единой нулевой отметки. Нумерация находок на раскопе единая и сквозная.

Описание найденной керамики приведено в общей таблице в конце отчета.

Раскопки были доведены до материка. После окончания работ раскоп был полностью засыпан вручную (рис.64).

4. Описание работ

Раскоп с востока примыкает к раскопу 2015 г. Раскоп в виде прямоугольной трапеции площадью 87 кв.м., ориентированный по сторонам света. С северной стороны площадь раскопа ограничена стенкой D, с юга – стенкой А. Раскоп поделен на квадраты 2 х 2 м с номерами от 1 до 23. Ввиду неровности береговой линии квадраты 21-23 неполные (рис.5). В восточную сторону была отложена бровка XX1, нумерация восточного и западного бортов, соответственно XX и XX1 с учетом индексации и нумерации бровок раскопов предыдущих сезонов. В южную сторону были отложены бровки С и В.

Площадь раскопа задернована, свободна от строений и сооружений, древесно-кустарниковой растительности (рис.7). Поверхность раскопа плавно повышается с востока на запад. Перепад высот в площади раскопа незначительный, составляет 34 см: от отметки +2 см в северо-восточном углу (кв.4) до отметки +36 см в юго-западной части (кв.21) (рис. 5).

ПЛАСТ 1 (0 – 0,1 м) (рис.6-12).

Под слоем дерна и гумуса почти по всей площади раскопа следует однородная темно-коричневая супесь без вкраплений. Слой увлажненный, на большей части рыхлый. При снятии пласта собран вещевой и керамический материал (рис. 50,55).

Находки 1 пласта (рис.46,48):

№1 – оселок каменный (кв.22,+23);

№2 – скобы жел. (кв.21,+28).

Статистика керамического материала.

Пласт 1	венчик	стенка	донце	итого:	%
Древнерусская (конец XII – XIII вв.)	5	86	1	92	78,6%
Белоглиняная (конец XII -XIII вв.)	1	10	-	11	9,4%
Красноглиняная (XVIII вв.)	-	8	-	8	6,8%
Поливная (XVIII-XIX век)	-	6	-	6	5,2%
Итого:	6	110	1	117	

ПЛАСТ 2 (0,1- 0,2 м) (рис.13-18).

Структура слоя не меняется. По всей площади раскопа продолжается слой однородной темно-коричневой супеси без существенных вкраплений, который отмечен и после зачистки пласта..При снятии пласта кроме индивидуальных находок собраны фрагменты глиняных сосудов (рис.51,55,56).

Находки 2 пласта (рис.46,48):

№3 – нож жел. (кв.3,-5);

№4 – крюк жел. (кв.17,+12);

№5 – гвоздь жел. (кв.14,+6);

№6 – крючок жел. (кв.13,+6).

Статистика керамического материала.

Пласт 2	венчик	стенка	донце	итого:	%
Древнерусская (конец XII – XIII вв.)	9	74	2	85	72,1%
Белоглиняная (конец XII -XIII вв.)	2	17	-	19	16,1%
Красноглиняная (XVIII в.)	1	6	-	7	5,9%
Поливная (XVIII-XIX век)	-	7	-	7	5,9%
Итого:	12	104	2	118	

ПЛАСТ 3 (0,2 – 0,3 м) (рис.19-24).

По верху продолжается стой однородной темно-коричневой супеси. Слой переувлажненный, рыхлый. По мере раскопок в северной части начинает прослеживаться материк в виде светло-коричневого суглинка. После зачистки отдельные пятна и полосы материка зафиксированы в кв.1-8.

Полосы материка ориентированы по оси юго-запад - северо-восток. Внутри - пятна материкового светло-коричневого суглинка, в кв.3,7 отмечены узкие полосы темно-коричневой супеси, также ориентированные с юго-запада на северо-восток.

При раскопках пласта индивидуальных находок не обнаружено, собран керамический материал (рис.52,55).

Статистика керамического материала.

Пласт 3	венчик	стенка	донце	итого:	%
Древнерусская (конец XII – XIII вв.)	11	98	4	113	72,9%
Белоглиняная (конец XII -XIII вв.)	3	28	1	32	20,6%
Красноглиняная (XVIII в.)	-	7	-	7	4,5%
Поливная (XVIII-XIX век)	-	3	-	3	2%
Итого:	14	136	5	155	

ПЛАСТ 4 (0,3 – 0,4 м) (рис.25-30).

По верху пласта, на участках не занятых материком, продолжается слой однородной темно-коричневой супеси. Слой переувлажненный, рыхлый. По мере раскопок, на значительной площади раскопа, в его северной и юго-западной частях, зафиксирован материк в виде светло-коричневого суглинка. После зачистки паста темно-коричневая супесь отмечена в кв.9-23. В кв.6 расчищено округлое пятно темно-коричневой супеси в сочетании с желто-коричневым песком. Диаметр пятна 75 см. Остальная площадь раскопа занята материком.

При раскопках пласта собран вещевой и керамический материал (рис.53.55).

Находки 4 пласта (рис.47,49):

№7 – пробой жел. (кв.18,-12);

№8 – шило жел. (кв.20,-14).

Статистика керамического материала.

Пласт 4	венчик	стенка	донце	Итого:	%
Древнерусская (конец XII – XIII вв.)	17	112	5	134	81,7%
Белоглиняная (конец XII -XIII вв.)	2	21	-	23	14%
Красноглиняная (XVIII в.)	1	3	-	4	2,4%
Поливная (XVIII-XIX век)	-	3	-	3	1,9%

ПЛАСТ 5 (0,4 – 0,5 м) (рис.31-35).

В южной и юго-восточной частях раскопа продолжается слой однородной темно-коричневой супеси. После зачистки пласта темно-коричневая супесь зафиксирована в кв.11,12,15,16, 18-20,22,23. Узкие полосы темно-коричневой супеси отмечены в кв.9,10,13,14. Полосы ориентированы по оси юго-запад - северо-восток. На границе кв.10 и кв.14 зафиксировано небольшое округлее пятно темно-коричневой супеси в сочетании с желто-коричневым песком. Диаметр пятна 45 см. Остальная площадь раскопа занята материком в виде желто-коричневого суглинка.

При раскопках пласта обнаружена индивидуальная находка и собран керамический материал (рис.54,56).

Находки 5 пласта (рис.47,48):

№9 – нож жел. (кв.19,-24).

Статистика керамического материала.

Пласт 5	венчик	стенка	донце	Итого:	%
Древнерусская (конец XII – XIII вв.)	7	56	1	64	78%
Белоглиняная (конец XII -XIII вв.)	3	9	-	12	14,6%
Поливная (XVIII-XIX век)	-	4	-	4	4,9%
Лепная	1	1	-	2	2,5%
Итого:	11	70	1	82	

ЗАЧИСТКА МАТЕРИКА (рис.36-45)

Поскольку после раскопок 5 пласта на большей части исследуемой площади был зафиксирован материк в виде желто-коричневого суглинка, дальнейшие раскопки производились посредством зачистки под материк.

Зачистка материка проводилась по всей площади участка с целью обнаружения следов построек и хозяйственной деятельности, проведения фотофиксации и нивелировки. Также были доисследованы участки, занятые однородной темно-коричневой супесью. После зачистки материка обозначились контуры 3 ям и произведена их выборка. Выборка ям производилась частями с предварительным оставлением срезов.

ЯМА 1 (рис.36-38). Яма правильной круглой формы, диаметром 75 см., расчищена в кв.6. Яма спущена с уровня 4 пласта. Края ямы пологие, дно плоское, максимальная глубина 35 см от уровня материка. В заполнении - темно-коричневая супесь в сочетании с желто-коричневым песком. При выборке вещевого и керамического материала не обнаружено.

Яма 2 (рис.36,39,40). Яма правильной круглой формы, диаметром 45 см., расчищена на границе кв.10 и кв.14. Яма спущена с уровня 5 пласта. Края ямы пологие, дно плоское, максимальная глубина 12 см от уровня материка. В заполнении - темно-коричневая супесь в сочетании с желто-коричневым песком. При выборке вещевого и керамического материала не обнаружено.

Яма 3 (рис.36,41,42). Яма небольшая правильной круглой формы, диаметром 30 см., расчищена в кв.12. Яма спущена с уровня материка. Края ямы пологие, дно вогнутое, максимальная глубина 13 см от уровня материка. В заполнении - темно-коричневая супесь. При выборке вещевого и керамического материала не обнаружено.

На остальной площади раскопа был зафиксирован материк в виде желто-коричневого песка. Рельеф материка практически повторяет рельеф площадки перед началом работ: небольшое понижение уровня с севера на юг и с запада на восток. Самая низкая отметка материка ввиду резкого уклона в юго-восточном углу -61 см (кв.20), самая высокая - в северо-западной части раскопа -5 см (кв.1). Как видно, перепад уровня материка в площади раскопа составляет 56 см (рис.36,45).

При зачистке пласта собран вещевого и керамического материала.

Находки с зачистки материка (рис.47,49):

№10 – костыль жел. (кв.12,-32);

№11 – шило жел. (кв.21,-21).

Статистика керамического материала.

Зачистка материка	венчик	стенка	донце	Итого:	%
Древнерусская (конец XII – XIII вв.)	4	22	-	26	86,6%
Белоглиняная (конец XII -XIII вв.)	-	2	-	2	6,7%
Поливная (XVIII-XIX век)	-	2	-	2	6,7%
Итого:	4	26	-	30	

6. Описание профилей

БРОВКА XX1 (рис.57,62,63). Отложена по всей протяженности раскопа по направлению с севера на юг. Протяженностью 11 м, культурный слой видимых повреждений не имеет. Существенного уклона не имеет, наблюдается повышение рельефа в центральной части до 18 см. Под небольшим слоем дерна и гумуса мощностью 5-8 см на всей протяженности бровки залегает темно-коричневая супесь, следующая до уровня материка. Мощность культурного слоя колеблется от 30 см в кв.6 до 55 в кв.14.

БРОВКА XX11 (рис.57,59). Восточный борт раскопа, протяженностью 10 м, культурный слой видимых повреждений не имеет. Уклон с севера на юг составляет 7 см, в кв.12,20 отмечено значительное повышение рельефа до 20,21 см соответственно относительно северо-восточного угла раскопа. Под небольшим слоем дерна и гумуса мощностью 5-8 см залегает однородная темно-коричневая супесь, следующая до уровня материка. Мощность культурного слоя колеблется от 29 см в северо-восточном углу раскопа до 60 см на границе кв.16 и кв.20.

БРОВКА D (рис.57). Северный борт раскопа, протяженностью 8 м, культурный слой видимых повреждений не имеет. Уклон с запада на восток составляет 29 см. Под небольшим слоем дерна и гумуса мощностью 5-8 см залегает однородная темно-коричневая супесь, следующая до уровня

материка. Мощность культурного слоя колеблется от 35 см в северо-восточном углу раскопа до 40 см в северо-западном углу.

БРОВКА В (рис.57,60,61). Проходит в кв.13-16 в центральной части раскопа с запада на восток. Протяженностью 8 м, культурный слой видимых нарушений не имеет. Перепад высот на протяжении стенки не превышает 5 см. Под небольшим слоем дерна и гумуса мощностью 5-8 см залегает однородная темно-коричневая супесь, следующая до уровня материка. Мощность культурного слоя колеблется от 38 см у западной стенки раскопа до 55 см у восточной стенки.

БРОВКА С (рис.57,58). Проходит в кв.5-8 с запада на восток. Протяженностью 8 м, культурный слой видимых повреждений не имеет, перепад высот на протяжении стенки составляет 6 см. Под небольшим слоем дерна и гумуса мощностью 5-8 см залегает однородная темно-коричневая супесь, следующая до уровня материка. Мощность культурного слоя колеблется от 37 см у западной стенки раскопа до 53 см у восточной стенки.

7. Предварительная интерпретация культурного слоя

На большей площади раскопа культурный слой представлен однородной темно-коричневой супесью, равномерно распределенной по исследуемому участку. Мощность культурного слоя достигает 60 см. в юго-восточной части раскопа. Слой темно-коричневой супеси, по всей видимости, является, пусть распаханым, но сохранившимся слоем селища. В результате распашки участка ранние культурные напластования, за исключением заполнения ям, оказались повреждены и перемешаны. Обращает на себя внимание небольшое количество вещевых находок на большей части исследованного участка по сравнению с предыдущими раскопами.

Большинство собранной посуды датируется XII – XIII вв. Собрано 666 фрагментов керамики. Вся посуда распределилась следующим образом:

- Древнерусская круговая (конец XII – XIII вв.) – 514 (77,2%)

- Белоглиняная (конец XII- XIII вв.) – 99 (14,8%)
- Красноглиняная (XVIII в.) – 26 (3,9%)
- Поливная (XVIII-XIX век) – 25 (3,8%)
- Лепная – 2 (0,3%).

Орнаментировано 14,6 % древнерусской керамики, наиболее часто встречаются: линия и линейный многоряд (54%), волна и волновый многоряд (21%), прямоугольный и треугольный штамп (17%), реже округлые вдавления (7 %), нарезки единичны.

Орнаментировано 10,3 % белоглиняной керамики, наиболее часто встречаются: линия и линейный многоряд (76%), волна и прямоугольный штамп единичны.

Обнаруженные находки и керамический материал свидетельствуют о формировании культурного слоя селища в период X11-X111 вв.

Заполнения ям, следует отнести ко времени существования и развития селища в домонгольский период. Обнаруженные ямы, вероятнее всего, хозяйственного назначения, столбовые.

8. Краткие выводы

Несмотря на то, что проведенные работы носили, прежде всего, охранный характер, в результате исследований удалось получить определенные положительные результаты. Исследования подтвердили ранее сделанные выводы о границах и топографии селища. Как видно, селище занимало верхнюю надпойменную террасу и находилось на некотором удалении от береговой линии. Наибольшего развития селище, по всей видимости, достигло на рубеже XII – XIII вв., накануне монголо-татарского нашествия, о чем свидетельствует собранный керамический и вещевой материал.

Принимая в расчет изменение структуры культурного слоя, количество вещевого и керамического материала, а также предполагаемую застройку

участка коттеджами, представляется целесообразным продолжение исследований на селище Яковлевское III в северном и восточном направлении от границы раскопа 2017 г.

9. Описание находок

№1 – оселок каменный (кв.22,+23);

№2 – скобы жел. (кв.21,+28);

№3 – нож жел. (кв.3,-5);

№4 – крюк жел. (кв.17,+12);

№5 – гвоздь жел. (кв.14,+6);

№6 – крючок жел. (кв.13,+6);

№7 – пробой жел. (кв.18,-12);

№8 – шило жел. (кв.20,-14);

№9 – нож жел. (кв.19,-24);

№10 – костыль жел. (кв.12,-32);

№11 – шило жел. (кв.21,-21).

10. Описание керамики

№	Кв., пласт	Часть сосуда/ тип венчика	Вид / датировка	Толщина	Примесь	Орнамент	Нагар
1	3-1	стенка	Белоглиняная (конец XII-XIII век)	0,3 см	средняя дресва	Линейный многоряд (II/2)	С внешней стороны
2	6-1	венчик 13/6	Древнерусская (конец XII-XIII век)	0,5 см	средняя дресва	-	-
3	12-1	венчик 24/1Б	Древнерусская (конец XII-XIII век)	0,4 см	средняя дресва	-	-
4	16-1	венчик 21/2Г	Древнерусская (конец XII-XIII век)	0,3 см	средняя дресва	-	С двух сторон
5	20-1	стенка	Белоглиняная (конец XII-XIII век)	0,3 см	мелкая дресва	Линейный многоряд (II/2)	-
6	21-1	стенка	Древнерусская (конец XII-XIII век)	0,3 см	мелкая дресва	Округлые вдавления (XX/25/47)	С внутренней стороны
7	5-2	венчик 13/6Б	Древнерусская (конец XII-XIII век)	0,5 см	средняя дресва	-	С двух сторон
8	18-2	стенка	Древнерусская (конец XII-XIII век)	0,5 см	мелкая дресва	Линейный многоряд (II/2)	-
9	23-2	венчик 14/1	Древнерусская (конец XII-XIII век)	0,4 см	средняя дресва	-	С двух сторон
10	23-2	венчик	Древнерусская	0,4 см	средняя	Нарезы (XXIV/29)	С внутренней

		22/1В	(конец XII-XIII век)		дресва		стороны
11	7-3	стенка	Древнерусская (конец XII-XIII век)	0,4 см	мелкая дресва	Прямоугольный штамп (XXII/27/49)	-
12	14-3	стенка	Белоглиняная (конец XII-XIII век)	0,5 см	мелкая дресва	Прямоугольный штамп (XXII/49)	-
13	18-3	стенка	Древнерусская (конец XII-XIII век)	0,3 см	мелкая дресва	Прямоугольный штамп (XXII/27/49)	С внутренней стороны
14	18-3	венчик 13/6Б	Белоглиняная (конец XII-XIII век)	0,4 см	мелкая дресва	-	-
15	19-3	стенка	Древнерусская (конец XII-XIII век)	0,4 см	мелкая дресва	Прямоугольный штамп (XXII/49)	-
16	13-4	стенка	Древнерусская (конец XII-XIII век)	0,4 см	мелкая дресва	Округлые вдавления (XX/25/47)	С внешней стороны
17	13-4	стенка	Древнерусская (конец XII-XIII век)	0,5 см	мелкая дресва	Треугольный штамп (XXI/48)	-
18	13-4	венчик 21/2Г	Древнерусская (конец XII-XIII век)	0,5 см	средняя дресва	-	С внутренней стороны
19	16-4	венчик 23/1Е	Древнерусская (конец XII-XIII век)	0,6 см	средняя дресва	-	-
20	16-4	стенка	Древнерусская (конец XII-XIII век)	0,3 см	мелкая дресва	Округлые вдавления (XX/25/47)	-
21	16-4	стенка	Белоглиняная (конец XII-XIII век)	0,5 см	мелкая дресва	Прямоугольный штамп (XXI/48)	-
22	20-4	стенка	Древнерусская (конец XII-XIII век)	0,3 см	мелкая дресва	Волна (IX/7)	-
23	20-4	венчик 22/1Б	Древнерусская (конец XII-XIII век)	0,5 см	средняя дресва	-	С внешней стороны
24	20-4	венчик 13/6	Белоглиняная (конец XII-XIII век)	0,5 см	мелкая дресва	-	-
25	15-5	стенка	Древнерусская (конец XII-XIII век)	0,5 см	мелкая дресва	Треугольный штамп (XXI/48)	-
26	16-5	венчик 26/1	Белоглиняная (конец XII-XIII век)	0,3 см	мелкая дресва	-	-
27	22-5	венчик 13/6	Древнерусская (конец XII-XIII век)	0,4 см	мелкая дресва	-	С внутренней стороны
28	14-5	стенка	Древнерусская (конец XII-XIII век)	0,4 см	мелкая дресва	Треугольный штамп (XXI/48)	-
29	14-5	венчик 13/6	Древнерусская (конец XII-XIII век)	0,6 см	мелкая дресва	-	-
30	14-5	венчик 22/1В	Белоглиняная (конец XII-XIII век)	0,3 см	мелкая дресва	-	-

			век)				
31	9-5	венчик 1/2Б	Лепная	0,5 см	крупная дресва	Нарезы (XXIV/29)	-
32	15-5	стенка	Древнерусская (конец XII-XIII век4	0,3 см	средняя дресва	Прямоугольный штамп (XXII/49)	-
33	22-5	стенка	Лепная	0,4 см	мелкая дресва	Мелкая сетка	-
34	21-6	венчик 23/1Б	Древнерусская (конец XII-XIII век)	0,5 см	мелкая дресва	-	-
35	21-6	венчик 14/1	Древнерусская (конец XII-XIII век)	0,8 см	мелкая дресва	-	-
36	15-6	стенка	Древнерусская (конец XII-XIII век)	0,4 см	мелкая дресва	Прямоугольный штамп (XXII/27/49)	-
37	15-6	стенка	Белоглиняная (конец XII-XIII век)	0,5 см	мелкая дресва	Прямоугольный штамп (XXII/49)	-
38	19-6	венчик 21/2	Древнерусская (конец XII-XIII век)	0,5 см	мелкая дресва	-	-
39	18-2	венчик 21/1	Древнерусская (конец XII-XIII век)	0,5 см	мелкая дресва	-	-
40	18-2	венчик 13/6	Белоглиняная (конец XII-XIII век)	0,5 см	мелкая дресва	-	-
41	17-2	венчик 2/1Б	Древнерусская (конец XII-XIII век)	0,5 см	мелкая дресва	-	-
42	17-2	стенка	Древнерусская (конец XII-XIII век)	0,3 см	мелкая дресва	Округлые вдавления (XX/25/47)	С внутренней стороны

Типология венчиков и орнамента дана по классификации В.Ю. Коваля
(Коваль В.Ю. Первичная фиксация массового керамического материала на памятниках эпохи средневековья
и раннего железного века лесной зоны Восточной Европы. М., 2016.)

П р и л о ж е н и я

Пласт 1



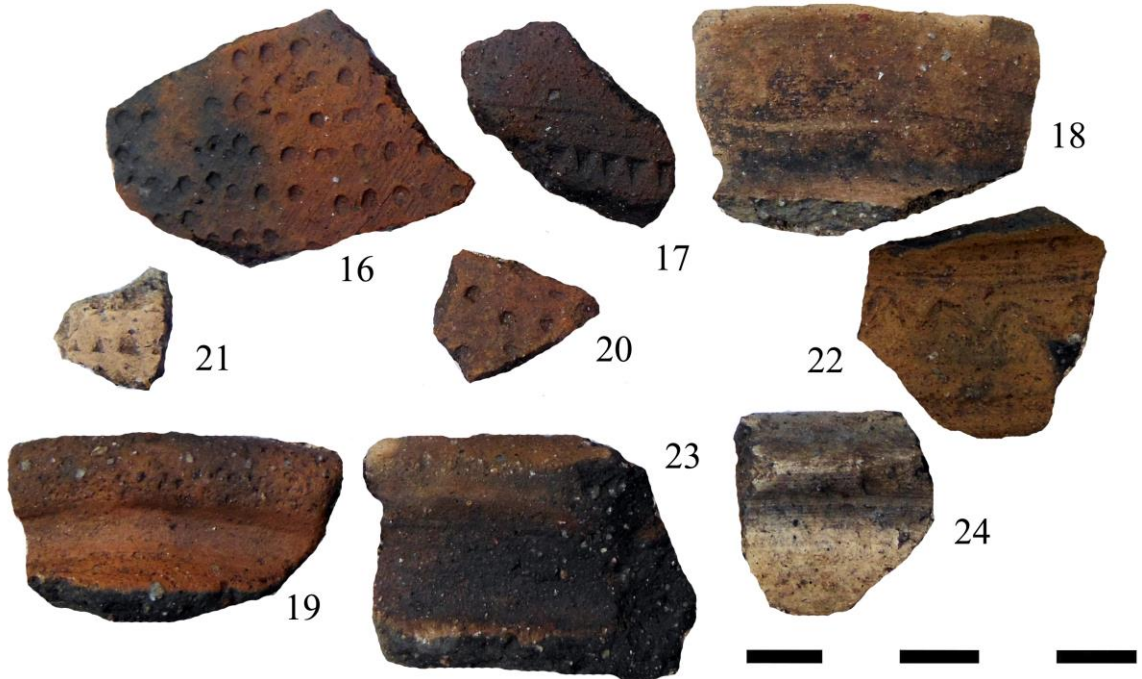
Пласт 2



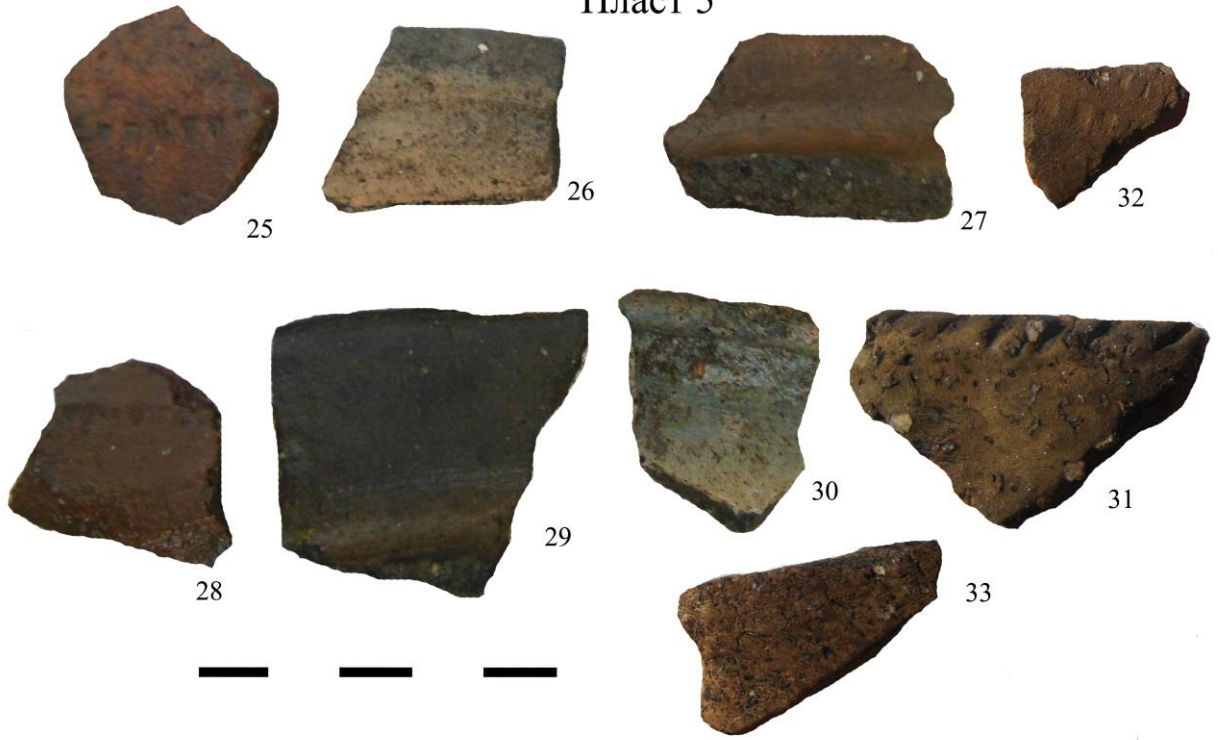
Пласт 3



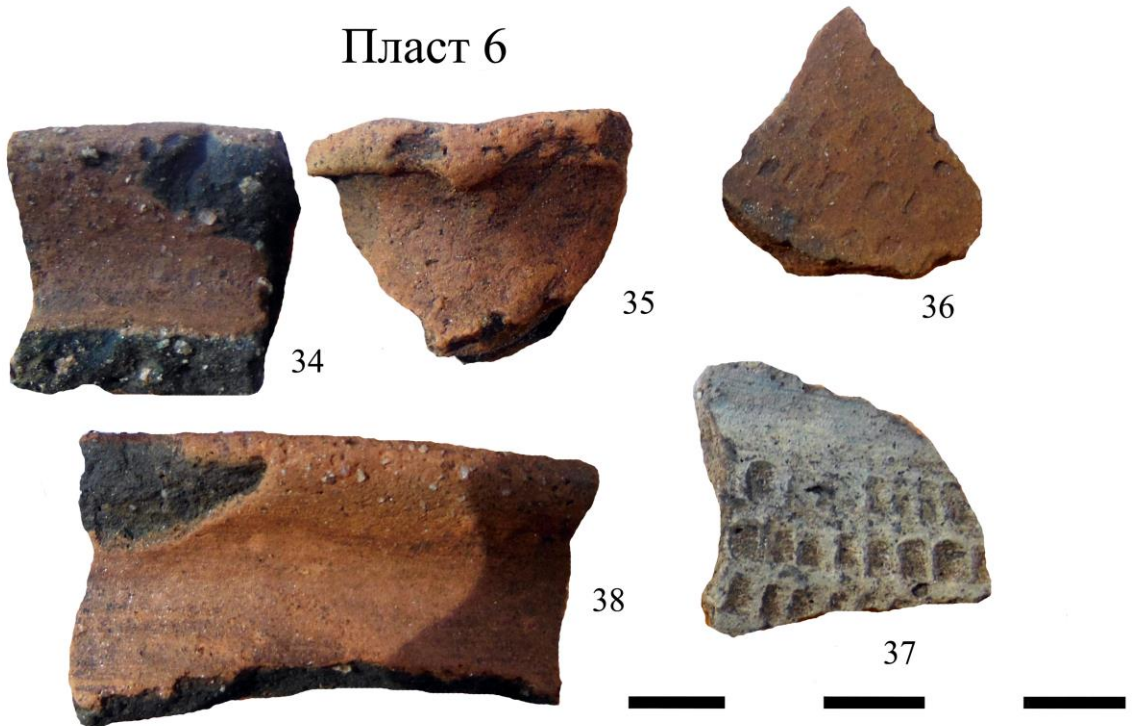
Пласт 4



Пласт 5

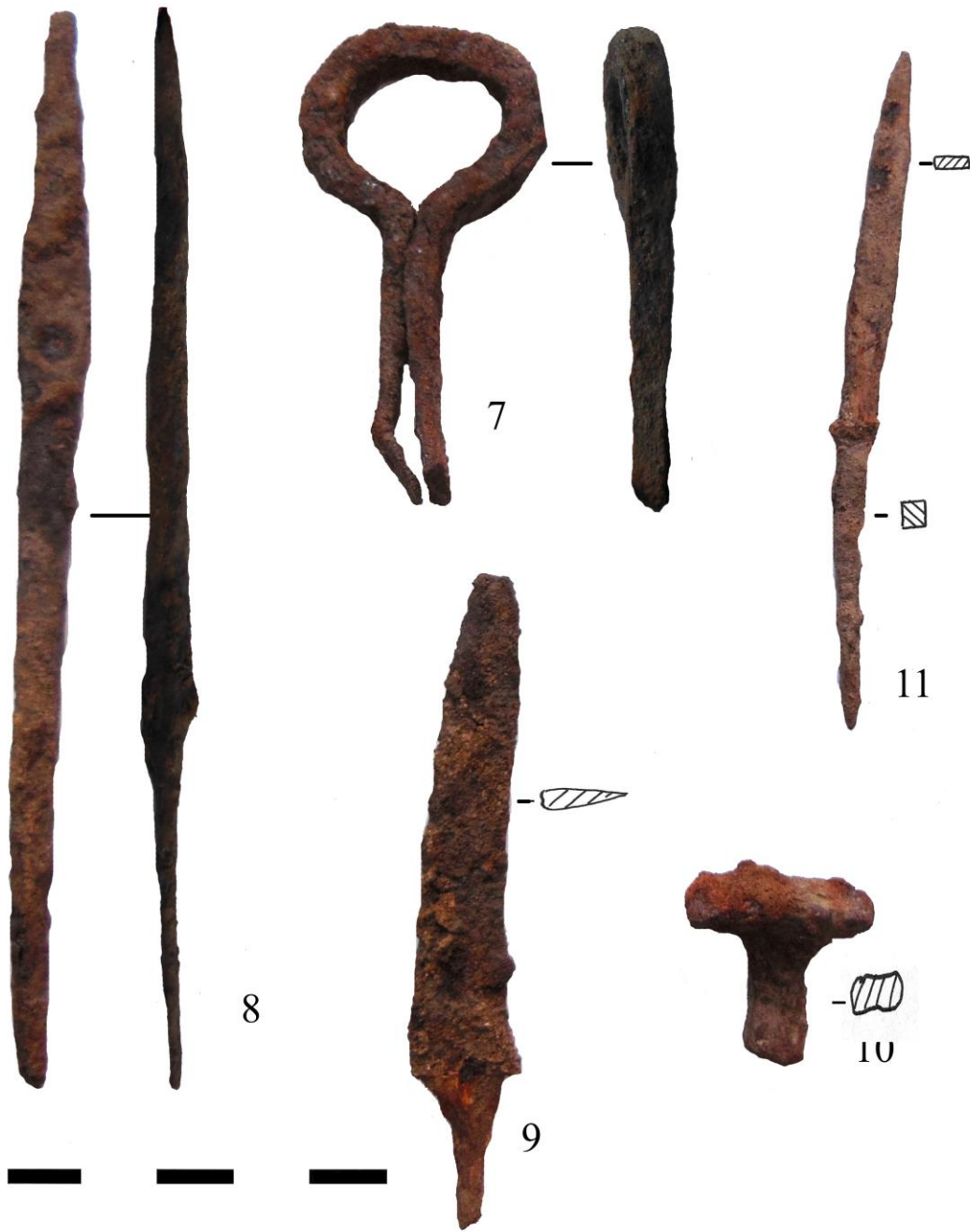


Пласт 6





Находки 1-2 пластов



Находки 4-6 пластов